

العنوان:	الاستفادة من تصميمات بعض المصممين العرب العالميين في إثراء القيم الجمالية لملابس السيدات
المصدر:	مجلة البحوث في مجالات التربية النوعية
الناشر:	جامعة المنيا - كلية التربية النوعية
المؤلف الرئيسي:	الرفاعي، نشأت نصر
مؤلفين آخرين:	حسن، رندا حسن علي، مرسى، مدحت محمد محمود(م. مشارك)
المجلد/العدد:	ع17
محكمة:	نعم
التاريخ الميلادي:	2018
الشهر:	يوليو
الصفحات:	199 - 230
رقم MD:	1109167
نوع المحتوى:	بحوث ومقالات
اللغة:	Arabic
قواعد المعلومات:	EduSearch
مواضيع:	تصميم الأزياء، الملابس الجاهزة، القيم الجمالية، ملابس السيدات
رابط:	http://search.mandumah.com/Record/1109167

"الاستفادة من تصميمات بعض المصممين العرب العالميين في إثراء القيم الجمالية لملابس السيدات"

نشأت نصر الرفاعي * مدحت محمد محمود مرسى ** رندا حسن على حسن ***

*أستاذ بقسم الملابس والنسيج - كلية الاقتصاد المنزلي - جامعة المنوفية

** أستاذ بقسم الملابس والنسيج - كلية الاقتصاد المنزلي - جامعة المنوفية

*** ماجستير الملابس والنسيج - كلية الاقتصاد المنزلي - جامعة المنوفية

ملخص البحث

يدور البحث حول امكانية الاستفادة من تصميمات المصممين العرب في إثراء القيم الجمالية لملابس السيدات وذلك من خلال استحداث تصميمات ملبسية مقتبسة من بعض تصميمات المصممين العرب بهدف اضافة قيمة جمالية لملابس السيدات تصلح للارتداء في فترات مختلفة كالصباح وبعد الظهر والمساء ولذلك قام الباحثون بعمل(16) تصميم مقترح باستخدام برنامج الفوتوشوب تم تحكيمهم من قبل (15) أستاذ متخصص في مجال الملابس والنسيج وتم تحليل تلك البيانات إحصائياً واستخلاص النتائج ، وقد أسفرت النتائج عن نجاح التصميمات في رفع القيمة الجمالية لملابس السيدات ، كما حصلت التصميمات رقم (9، 10، 5، 2) على أعلى متوسطات نسبية ، وبناء عليه تم تنفيذ تلك التصميمات فعلياً .

المقدمة

يعد تصميم الأزياء أحد الفنون التشكيلية المرتبطة بالفرد منذ بدء الخليقة . فقد كان الانسان البدائي يصمم ملابساً بنفسه وذلك بتشكيل الخامات البيئية المحيطة به آنذاك وتحويلها إلى قطع ملبسية مؤقتة يزول شكلها بانتهاء استعمالها ، تعددت الدول التي تمثل عالم الموضة والأزياء مثل ايطاليا وألمانيا وانجلترا وفرنسا وأمريكا. فمثلاً نجد أن الموضة الفرنسية لها مذاق خاص حيث الذوق الرفيع بين كل فنون العالم ، وأن معظم مصممي الأزياء العالميين بدءوا عملهم في باريس وبالرغم من تعدد جنسياتهم إلا أنه يظن البعض أن كل المصممين المشهورين فرنسيين ، وإذا أمعنا النظر في تلك الفترة سنجد وورث (worth) وماري كوانت (mary quant) انجليزيان ، وفالنتينو (valentina) ايطالي ، لكن في الحقيقة البارسيين على وجه الخصوص لديهم شعور وحب قوى واهتمام نحو التزين والبحث عن ايجاد الكمال ، والتصميمات الجيدة من الأشياء التي كان مولعاً بها الفرنسيين، مثال لذلك أن كريستيان ديور جاء بأزياء لها نظرة جديدة كظاهرة اجتماعية تعدت حدود الأزياء

وكان عرضة الأول بمثابة ثورة في تاريخ الأزياء وكان ذلك عام 1947م ، فعروضه دائما كانت صاحبة فكر ومستوحاة من معاني وتراث بالاضافة الى أن تصميماته شديدة الرومانسية ويميل إلى اظهار الجمال الأنثوي في المرأة مع تركيزه على الإكسسوارات ومكملات الزى ، وعندما نتحدث عن الموضة العربية نجد نخبة من مصممي الأزياء العرب منهم إيلي صعب عندما اختارت عروس ملك لوكسنبورغ فستان زفافها من توقيعه. أما زهير مراد، فقد استطاع أن يخطف الأضواء في حفل الغولدن غلوب 2013 وذلك من خلال نجمته المفضلة، جنيفر لوبيز التي عودتنا على اختيار تصاميم مراد في العديد من إطلالتها، هذه النجمة التي اختارت أن تتألق في حفل الغلوب بفستان من توقيع زهير مراد ، ومن المصممين الذين عاشوا لحظات من النجاح في عالم الموضة ، المصمم الشاب والمبدع، رامي قاضي الذي رافق اسمه اسم النجمة ميريام فارس ، هذا المصمم الذي وصل إلى العالمية عن طريق اللبنانية، دانييلا سمعان، وذلك بالإضافة إلى المصمم طوني ورد ، حين اختارت ملكة جمال بريطانيا *Amy Willerton* فستاناً من توقيعه لحضور حفل انتخاب ملكة جمال الكون ، ولأن الزى ليس مجرد شئ جميل يرتديه المرء بل يجب أن يحقق الجانب الوظيفي والنفسي والاجتماعي فكانت تصميمات المصممين العرب السابقين تتمتع بالوظيفة والابتكار ومواكبتها لروح العصر .

مشكلة البحث

من خلال الاطلاع على الدراسات السابقة وجد أن هناك ندرة في الأبحاث التي تحدثت عن المصممين العرب وكيفية الاستفادة من تصميماتهم لاثراء القيم الجمالية لملابس السيدات .

أهداف البحث

1- ابتكار مجموعة من الملابس المستوحاه من تصميمات الازياء العالمية العربية المعاصرة تصلح للسيدات

2- تنفيذ بعض الأفكار التصميمية في صورة أزياء تصلح للسيدات

أهمية البحث

1- إشباع متطلبات المرأة المصرية جماليا ووظيفيا ونفسيا ودينيا فيما يتناسب مع عادات وتقاليد المجتمع المصري

2- مواكبة أزياء المرأة المصرية لاتجاهات الموضة العالمية

فروض البحث

- توجد فروق ذات دلالة إحصائية بين التصميمات المقترحة من حيث تحقيق عناصر التصميم
- توجد فروق ذات دلالة إحصائية بين التصميمات المقترحة من حيث تحقيق أسس التصميم
- توجد فروق ذات دلالة إحصائية بين التصميمات المقترحة من حيث تحقيق الحداثة في التصميم
- توجد فروق ذات دلالة إحصائية بين التصميمات المقترحة من حيث نجاح الشكل العام للتصميم

منهج البحث

1- المنهج الوصفي التحليلي:

ويتضمن هذا المنهج وصف وتحليل تصميمات الأزياء العالمية العربية المعاصرة

2- المنهج التجريبي:

يتناول هذا المنهج تصميم وتنفيذ بعض الأزياء

أدوات البحث

استمارة استبيان لمعرفة رأى المحكمين المتخصصين فى التصميمات المقترحة

مصطلحات البحث

التصميم

تعددت التعاريف المرتبطة بمفهوم التصميم عامة وتصميم الأزياء خاصة ، فهو تعبير عن فكرة ما فى ذهن المصمم وخياله والفكرة ماهى الا خطوط لتصميم جيد ومدلول كلمة التصميم قد تغير كثيراً فى الوقت الحاضر فلم يعد مقتصرأ على الناحية التشكيلية فقط بل أصبح أحد الأساليب الحديثة وأحد الأسس الفنية لبناء الحضارة (تحية كامل حسين 2001 ص126) فهو تلك العملية الكاملة لتخطيط شكل ما وإنشائه من الناحية الوظيفية أو النفعية، وتجلب السرور والفرحة إلى النفس، وهذا إشباع لحاجة الإنسان نفعياً وجمالياً فى وقت واحد، وهو تنظيم وتنسيق مجموع العناصر أو الأجزاء الداخلية فى كل متماسك للشئ المنتج أى التناسق الذى يجمع بين الجانب الجمالي والذوقي فى وقت واحد(عبير رفاعى 2014 ص15).

تصميم الأزياء

يعرف تصميم الأزياء بأنه الكيان المبتكر والمتجدد في خطوطه ، وألوانه ، وخاماته المتنوعة ، والتي يحاول عن طريقها مصمم الأزياء أن يترجم بها عناصر التكوين الى تصميم مبتكر ومسائر للواقع ، وهو اللغة الفنية التي تشكلها مجموعة عناصر في تكوين موحد (الخط والشكل واللون والقماش) ، تتأثر بالأسس العلمية لتعطي السيطرة والتكامل والتوازن والإيقاع والنسبة والتناسب ، لكي يحصل الفرد في النهاية على زى يشعره بالتناسق ويربطه بالمجتمع الذي يعيش فيه (صفاء حلمي السيد2010م ص13).

مصمم الأزياء :

هو مصمم مبدع من خلال ما يقدمه من إبتكارات في مجال الأزياء والموضة ، مما يعطيه المزيد من الثقة بالنفس فيدفعه الى المزيد من العمل الإبداعي والإبتكاري وتحقيق الشهرة العالمية التي يسعى إليها كل مصمم أزياء ناجح. *O Hora Georgina 1999 p179:180* ويعتبر مصمم الموضة فنان متخصص في مجاله ، يتميز بالإحساس الفني المرهف ، والذوق السليم والثقافة الإجتماعية ، ولديه القدرة على الإحساس بإحتياجات المجتمع من الناحية الملبسية ، والتعبير عنها وترجمتها في تصميمه للأزياء (عبير راغب الأتربي 2008م ص 78).

الموضة

هو الأسلوب المنتشر أو السائد في أمور وأشياء تخضع للتغير في الشكل والهيئة والطرز ويمكن القول أن الموضة تعنى الجديد والمبتكر والمستحدث والمستلهم مع كل موسم من فصول السنة الأربعة (أحمد سعيد محمود غنيم 2006 ص 111) أما كلمة موضة في مجال الأزياء على وجه الخصوص فتعنى تصميم الملبس وفقا للخطوط الحديثة في فن الأزياء (تحية كامل حسين 2001 ص129)

مفهوم الملابس

تعرف الملابس بأنها ما اعتاد الناس تغطية أجسامهم بها سواء كانت طبيعية أو صناعية ويلحق بالملابس مكملاتها (الإكسسوار) بأشكالها المتميزة ، ويرتديها مختلف الشعوب في الأزمان ،

بما فيها الملابس الرسمية لمختلف المهن والطوائف والتي تلبس في الاحتفالات ، مثل ملابس حفلات (شيماء حمدى السيد مصطفى 2015 ص4) ولكل أمة طابع خاص في الملبس يرجع إلى أحوال جوها وتقاليدها ودينها وهو مظهر من مظاهر القومية التي تصور شخصية الشعوب .

القيم الجمالية

هى قيم ثرية متسعة المجال ومتعددة الخصائص والسمات وهى مرتبطة بالتراث والوعى الاجتماعى والمستوى الثقافى والمناخ الإجتماعى والنضج النفسى كما أنها متعددة الأبعاد وفقاً لمستوى رؤية المتلقى فهى قد تحقق للبعض لذة ومتمعة وتسلية وقد تمثل للآخرين احتياجات ضرورية تصلة بالآخرين فى كل صورة ويمكن القول ببساطة أن القيمة الجمالية تكمن فى تلك العلاقة التى يتشابه فيها المتذوق مع البيئة الجيدة عن وعى وقصد (ميرفت مناع 2003 ص13) .

الدراسات السابقة

1- دراسة عمرو جمال الدين حسونة (2003) بعنوان " الأزياء التقليدية المغربية كمصدر للتصميم والتشكيل على المانيكان " هدفت الدراسة إلى التعرف على مصادر التصميم وعملية الإقتباس والاستلهام فى التصميم وأهم العقبات التى تواجه عملية التطوير فى التصميم وهى افتقار للتصميم فى مجال مصادر الاستلهام فى التصميم و توصلت الدراسة إلى تقديم تصميمات مقترحة مستوحاه من هذه الازياء بغرض احياء التراث العربى القديم ألا وهو التراث المغربى و إستقادات الدراسة الحالية من هذه الدراسة فى التعرف على التصميم وعناصره وأسسها وتأثير كل عنصر فى الآخر وأهمية الإقتباس والاستلهام فى التصميم .

2- دراسة سامر أحمد حمدى (2010) بعنوان " استحداث تصميمات مقتبسة من الزخارف الهندية والفن السريالى لإثراء القيمة الجمالية للأقمشة والتصميمات الملبسية " هدفت الدراسة إلى التعرف على عناصر وأسس التصميم ومصادر تصميم الأزياء ودراسة الأنواع المختلفة للزخارف والتصميمات فى الفن الهندى والسريالى وإعداد مقترحات عديدة ومتنوعة من المزج الفنى للحضارة الهندية القديمة والفن السريالى لإثراء الذوق الملبسى و توصلت الدراسة الى تقديم تصميمات ملبسية مقتبسة من المزج بين الحضارة الهندية والفن السريالى منفذه عملياً للأقمشة المطرزة المنتجة تتيح الابتكار والتجديد فى استخدام الملابس وترضى كافة الأذواق و إستقادات الدراسة الحالية من هذه الدراسة فى التعرف على مصادر تصميم الأزياء وعناصر وأسس التصميم

3- دراسة (فاطمة أحمد الشافعي) 2011 بعنوان " الاقتباس من بعض عناصر البيئة الطبيعية لتصميم وتنفيذ بعض ملابس السهرة للمحجبات " هدفت الدراسة إلى دراسة عناصر وأسس التصميم ومصادر التصميم وأهمية الاقتباس والاستلهام في التصميم واستحداث مجموعة من التصميمات المقتبسة من الزواحف تلبى الاحتياجات وترضى الفتيات المحجبات في مرحلة المراهقة المتأخرة و توصلت الدراسة إلى إثراء جماليات ملابس السهرة للمحجبات باستحداث تشكيلات جديدة مستوحاه من العناصر الطبيعية بما يتماشى ومتطلبات العصر و إستفادت الدراسة الحالية من هذه الدراسة في التعرف على أهداف وأهمية التصميم ومصادر تصميم الأزياء .

4- دراسة (أميرة حسن إبراهيم إبراهيم) 2012 بعنوان " كيفية الاستفادة من مزج مدرستي كريستيان ديور وفالنتينو جارفانى فى عمل أزياء تناسب فتيات المرحلة الجامعية " هدفت الدراسة إلى إبتكار مجموعة من الملابس من خصائص مدرستي كريستيان ديور وفالنتينو جارفانى تناسب فتيات المرحلة الجامعية و توصلت الدراسة إلى إيجاد تشكيلات جديدة ومبتكرة مستوحاة من مدرستي كريستيان ديور وفالنتينو جارفانى تتماشى مع متطلبات العصر لأزياء فتيات المرحلة الجامعية و إستفادت الدراسة الحالية من هذه الدراسة فى التعرف على التصميم وأسسه وعناصره ودراسة أعمال مصممي الأزياء وتأثيرها على تصميم الأزياء

5- دراسة (محمد أحمد عمر محمود) 2009 بعنوان " العلاقة بين فن تصميم الأزياء والاتجاهات الفنية خلال القرن العشرين " هدفت الدراسة إلى دراسة فلسفة مصممي الأزياء وتحليل لبعض أعمال مصممي الأزياء المتأثرة بالاتجاهات الفنية الحديثة وإيضاح مدى تأثيرها وسماتها على مبتكرات تصميم الأزياء و توصلت الدراسة إلى تقديم تصميمات توضح العلاقة بين الاتجاهات الفنية الحديثة وبين تصميم الأزياء وإيجاد مرجع علمي وفنى باللغة العربية يوضح اتجاهات الموضة الحديثة ، ويمكن أن يستفيد منه الباحثون والمتخصصون ومصممي الأزياء و إستفادت الدراسة الحالية من هذه الدراسة فى دراسة فلسفة مصممي الأزياء وتحليل لبعض أعمال مصممي الأزياء المتأثرة بالاتجاهات الفنية الحديثة ومدى تأثيرها وسماتها على مبتكرات تصميم الأزياء .

6- دراسة (عبير راغب الأترى) 2008 بعنوان " الاستفادة من مدرستي كريستيان ديور وكالفين كلاين لتصميم أزياء تناسب المرأة المصرية " هدفت الدراسة إلى إبتكار مجموعة من الملابس من خصائص مدرستي كريستيان ديور وكالفين كلاين تناسب الفتيات فى مرحلة المراهقة والاستفادة من المزج بين المدرستين لإبتكار تصميمات لأغطية الرأس و توصلت الدراسة إلى التعرف على جميع خطوط الموضة الخاصة بمصمم الأزياء كريستيان ديور و إستفادت الدراسة

الحالية من هذه الدراسة في التعرف على خطوط الموضة الخاصة بمصممي الأزياء والاستفادة منها في تصميم الأزياء .

7- دراسة (سحر على زغلول) 2006 بعنوان " فاعلية إستخدام الفيديو التعليمي في تنمية المفاهيم والمهارات الأساسية في تصميم أزياء النساء لدى طلاب قسم الملابس والنسيج " هدفت الدراسة إلى معرفة طبيعة الجسم البشري الأنثوي وأنواع ملابس النساء الخارجية بالإضافة الى عرض مفاهيم خاصة بالإقتباس ومصادر الإقتباس وكذلك مقومات مصمم الأزياء الإيطالي فالنتينو جارافاني والعوامل التي أثرت في تكوينه والسمات الواجب توافرها في مصمم الأزياء و توصلت الدراسة إلى التعرف على طبيعة الجسم البشري الأنثوي والعوامل المؤثرة في تكوين مصمم الأزياء فالنتينو جارافاني و إستفادت الدراسة الحالية من هذه الدراسة في التعرف على أنواع ملابس النساء الخارجية ومقومات مصمم الأزياء الناجح بالإضافة إلى عرض بعض مصممي الأزياء .

8- دراسة (سحر كمال محمود فودة) 2007 بعنوان " استحداث تكوينات زخرفية معاصرة مستوحاه من الزخارف الإسلامية والاستفادة منها في إثراء القيم الجمالية لملابس السهرة " هدفت الدراسة إلى إبراز القيم الجمالية الفنية من خلال دراسة فنية تحليلية تطبيقية للزخارف والأزياء الإسلامية للعصر المملوكي والتعرف على السمات والعيوب لمرحلة الشباب من خلال دراسة سيكولوجية للفئة العمرية من (18 - 21 سنة) أي مرحلة المراهقة المتأخرة ومدى إرتباطها بأسس إختيار الفتيات لملابسهم وتوصلت الدراسة إلى إستحداث تصميمات جديدة لأزياء السهرة للفتيات المحجبات من زخارف وأزياء العصر المملوكي تتماشى مع القيم الإجتماعية المصرية وإحياء التراث و إستفادت الدراسة الحالية من هذه الدراسة في إبراز القيم الجمالية الفنية من خلال دراسة فنية تحليلية تطبيقية ومدى إرتباطها بأسس إختيار الفتيات لملابسهم .

9- دراسة (مروة أبوبكر عبد الرازق) 2007 بعنوان " القيم الجمالية والتشكيلية لبعض الكتابات المصرية القديمة والإفادة منها إثراء جماليات تصميم الملابس الخارجية للملابس " هدفت الدراسة إلى إثراء تصميم وتنفيذ ملابس السيدات بالقيم الجمالية والتشكيلية للكتابات المصرية القديمة و تزويد المتخصصين في مجال تصميم الأزياء بمصدر تشكيلي جديد يمكن أن يساهم في تأكيد الشخصية الفنية المصرية توصلت الدراسة إلى الاستفادة من القيم الجمالية والفنية والتشكيلية لبعض الكتابات المصرية القديمة من خلال إعداد مجموعة من التصميمات تبعاً لآراء المحكمين و إستفادت الدراسة الحالية من هذه الدراسة في معرفة القيم الجمالية والفنية والتشكيلية وتأثيرها على تصميم الأزياء .

10- دراسة (رحاب عادل شاكر الفيشاوى) 2010 بعنوان " دراسة بعض الأساليب الزخرفية لإثراء القيم الجمالية لملابس السهرة من الأقمشة الحريرية " هدفت الدراسة إلى إيجاد أفضل أساليب للرسم على الحرير والتي تتناسب مع ملابس السهرة و إيجاد أفضل خامة للرسم على الحرير والتي تتناسب مع ملابس السهرة و إيجاد أفضل التصميمات المناسبة لملابس السهرة للسيدات و توصلت الدراسة إلى حصول أقمشة الشيفون أعلى الدرجات فى ثبات اللون بالغسيل تليها أقمشة الكتان تليها أقمشة الأورجانزا حيث أعطت أقل درجات الثبات فى الغسيل و إستفادت الدراسة الحالية من هذه الدراسة فى التعرف على القيم الجمالية ومدى تأثيرها على ملابس السيدات .**اشتمل البحث على**
أولاً : الدراسة النظرية

أهمية التصميم : التصميم هو أسلوب الحياة وهو طريقة للتخلص من اللانظام والفوضى للوصول إلى النظام والتنسيق والجمال والمنفعة والتصميم عمل أساسى يشمل الأزياء ، القماش ، العمارة ، الأثاث إلى غير ذلك من المنتجات الضرورية فى حياتنا (فاطمة أحمد الشافعى 2011ص19).

أسس ومبادئ التصميم : تصميم الأزياء لغة فنيّة تجمع بين حزمة من العناصر في تكوين موحد من حيث الشكل، واللون، والقماش، وغالباً ما تخضع هذه اللغة لأسس عملية التصميم المعروفة وذلك لضمان تحقيق التكامل، والتوازن، والإيقاع، والنسبة، بحيث يحصل الفرد على زي متناسق، وملائم للمجتمع الذي يعيش فيه. <http://mawdoo3.com/>

أسس التصميم تعنى العمليات التوفيقية التى يتم من خلالها توليف العناصر التشكيلية (عناصر التصميم) ويتم إستخدام تلك العناصر فى جمل تشكيلية يشترط فيها توافر أسس التصميم (فاطمة أحمد الشافعى 2011م ص27). وتعتبر أسس التصميم من أصعب الأمور فى فن التصميم لأنها تحتاج الى الإحساس أكثر من مجرد النظر (أسمهان إسماعيل محمد النجار 2006م ص24).
مفهوم الملابس

يقصد بها كل ما يستخدمه الانسان من مواد سواء كانت نسجية أو ألياف أو خامات معدنية أو جلود ليغضى بها جسده ويمتد ذلك من الرأس حتى القدم وما يضاف إلى هذا الغطاء من أدوات مكملة " حلى ". (زينب عبد الحفيظ فرغلى 2006 ص13) ، لذلك فالملابس ليست مجرد غطاء خارجى ، بل غالباً ما تكون بمثابة المحصلة للعديد من العوامل التى تكمن ورائها ، بالإضافة إلى أنها ترجمة لعوامل ثقافية واجتماعية واقتصادية ودينية . (السيدة خيرى عفيفى 2007 ص39).

الخامات المستخدمة في صنع الملابس الخارجية

تمثل الأقمشة الخام الأساسية للملبس ، وهي تتكون في معظم الأحيان من ألياف سواء المنسوج منها أو التريكو لإنتاج الخام الأساسية للملابس بالإضافة إلى إنتاج خامات أخرى مثل البطانات وخامات الحشو والتقوية . (يسرى معوض عيسى 2001م ص72).

هناك الكثير من مصممي الأزياء العرب منهم : إيلي صعب

ولد عام 1964 في بيروت هو مصمم أزياء لبناني، برزت موهبته عندما كان في التاسعة كان يقص الستائر لصنع فساتين لشقيقاته وكان يرسم الفساتين على الورق. وعندما أصبح عمره سبعة عشر بدأ دراسة الأزياء في باريس، وقدم أول مجموعة خاصة به خارج لبنان في إيطاليا ، حيث كان أول مصمم أزياء عربي يعرض في أسبوع الموضة في روما <http://www.hawaa.com>.



صورة (1)



صورة (5)



صورة (4)



صورة (3)



صورة (2)

- صورة (2) فستان متماثل من الساتان لونه أخضر من أعمال إيلي صعب لخريف/ شتاء ٢٠١٣ .
صورة (3) فستان متماثل من التل المطعم لونه وردي من أعمال إيلي صعب ربيع 2014 .
صورة (4) فستان متماثل قصير بألوان زاهية متداخلة مع بعضها من أعمال إيلي صعب .
صورة (5) فستان غير متماثل من التل لونه ذهبي من أعمال إيلي صعب خريف/شتاء 2017.

- زهير مراد

هو مصمم أزياء لبناني ولد في بيروت 1971، انتقل زهير مراد من بيروت إلى باريس حيث حصل على درجة في عالم الأزياء . درس فيها الأزياء والفن، في عام 1995 افتتح أول مشغل له في بيروت , تم افتتاح اثنتين من المحلات (بما في ذلك صالات العرض) الأولى في بيروت في جادة شارل حلو والثانية في شارع فرانسوا الأول في باريس . <http://www.almrsal.com> يعتبر زهير مراد من ضمن المصممين الكبار، واسمه ينافس كبار المصممين العالميين مثل فالنتينو وجورجو



صورة (6)

أرمانى. <https://ar.wikipedia.org/wiki>



صورة (10)



صورة (9)



صورة (8)



صورة (7)

صورة (7) فستان غير متمائل لونه لبنى من أعمال زهير مراد الهوت كوتور ربيع 2015.

صورة (8) فستان متمائل لونه لبنى قصير من أعمال زهير مراد صيف 2016.

صورة (9) فستان متمائل من التل والجلد لونه أسود قصير من أعمال زهير مراد خريف 2017 .

صورة (10) تايور من التفتاة لونه ذهبي من أعمال زهير مراد خريف/ شتاء 2017.

جورج حبيقة

ولد في 8 فبراير 1962 وهو مصمم أزياء لبناني، بدأ عشقه للأزياء عندما كان صغيراً. في عام 1994، بدأ بعرض مجموعات الخياطة الرفيعة في باريس، و بعد ذلك بدأ بتصميم الملابس الجاهزة. و تتميز تصاميمه بالنعومة و الأنوثة و جذبت تصاميمه ممثلات و مغنيات من هوليوود و العالم و صمم الفستان الذي ارتدته ملكة جمال لبنان 2001 كريستينا صوايا إفتتح جورج حبيقة الأتيليه الخاص به في بيروت عام 2005



صورة (11)

https://ar.wikipedia.org/wiki/ ، وفي عام 2001 أدخل حبيقة فساتين السهرة وفساتين الزفاف والبدلات إلى مجموعاته . http://ar.orientpalms.com/Georges-Hobeika-

6748



صورة (15)



صورة (14)



صورة (13)



صورة (12)

- صورة (12) بدلة متماثلة لونها أبيض مطرزة بالزهور من أعمال جورج حبيقة خريف/ شتاء 2015
صورة (13) فستان متماثل مقلم بالأبيض والأسود من أعمال جورج حبيقة خريف شتاء 2016
صورة (14) تونيك متماثل من الشيفون لونه عنابي من أعمال جورج حبيقة لخريف 2017
صورة (15) فستان زفاف متماثل لونه أبيض من أعمال جورج حبيقة ربيع / صيف 2018

هاني البحيري

لم يكن هاني البحيري يفكر في مهنة تصميم الأزياء في السابق، كان يهتم فقط بمزج الألوان والرسم، بدأ مشواره في عالم تصميم الأزياء منذ 17 عاماً، وركز على تصميم ازياء المناسبات والسهرة، حيث يستخدم بشكل خاص الأقمشة التي تتنوع بين خامات الحرير الطبيعي ، والساتان ، والتول ، والدانتيل الفرنسي ، ويؤكد هاني البحيري أنه من عشاق التطريز في فساتين السهرة والزفاف وحصل على جائزة أفضل مصمم أزياء هوت كور



صورة (16)

بالشرق الأوسط وحصل في ابداعة على جائزة نابولي بايطاليا (الحجر الصخري) لعام 2006
<https://www.layalina.com/>



صورة (20)



صورة (19)



صورة (18)



صورة (17)


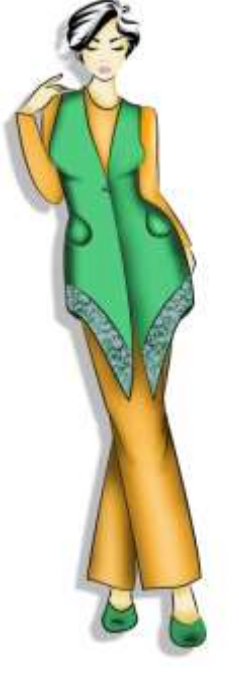



صورة (17) فستان من الشيفون متماثل لونه روز من أعمال هاني البحيري ربيع 2014.
صورة (18) فستان من الحرير غير متماثل لونه أحمر من أعمال هاني البحيري شتاء 2015.
صورة (19) فستان من الدانتيل متماثل لونه أبيض من أعمال هاني البحيري شتاء 2017.
صورة (20) فستان من الشيفون والدانتيل غير متماثل لونه أخضر من أعمال هاني البحيري صيف 2018.

ثانياً : الإجراءات التطبيقية

بعد الاطلاع على الدراسات السابقة من (كتب ، أبحاث ، رسائل علمية ، صور تصميمات لبعض المصممين العرب ، مواقع الانترنت) تم تحديد مجموعة من تصميمات بعض المصممين منهم ايلي صعب وزهير مراد وجورج حبيقة وهانى البحيرى للاستعانة بها كمصدر للإلهام فى ابتكار تصميمات تصلح للسيدات :

- 1- اعداد 16 تصميم مقتبسة من بعض المصممين العرب تصلح للمرأة من سن 20 الى 35 سنة تصلح لفترة الصباح وبعد الظهر والمساء وقد تم استخدام برنامج ال *photoshop* لرسم هذه التصميمات
- 2- اعداد استمارة استبيان موجهة للمتخصصين فى مجال تصميم الأزياء والملابس .
- 3- قد تم تحكيم التصميمات المقتبسة من قبل المتخصصين وتتمثل فى (15) متخصص فى مجال تصميم الأزياء والملابس .
- 4- تم ادخال البيانات لإجراء المعالجة الإحصائية واستخلاص النتائج
- 5- تم تنفيذ أفضل التصميمات بعد المعالجة الإحصائية والحاصلة على أعلى تقدير وفقاً لآراء السادة المحكمين .

التصميمات المقترحة :

<p>التصميم الثاني</p>   <p>تصميم ايلي صعب شتاء 2016</p> <p>فست وبنطلون من الليكرا السادة والمقلمة والدانتيل والروزالين لونه أحمر ، أسود ، أبيض.</p>	<p>التصميم الأول</p>   <p>تصميم ايلي صعب خريف 2013</p> <p>تونيك من الكريب المحلى بالدانتيل لونه أصفر كموني ، أخضر .</p>
<p>التصميم الرابع</p>   <p>تصميم ايلي صعب خريف 2017</p> <p>فست وبنطلون من الكريب السادة والمقلم لونه روز ، رمادي وأسود.</p>	<p>التصميم الثالث</p>   <p>تصميم ايلي صعب خريف 2017</p> <p>فست وبنطلون من الليكرا المحلاه بالتطريز لونه أزرق ، بني .</p>



التصميم السادس



تصميم زهير مراد
صيف 2016

فست وبنطلون من الليكرا و الدانتيل والجبردين لونه
لبنى ، أسود .

التصميم الخامس



تصميم زهير مراد
ربيع 2015

فست وبنطلون من الكريب والليجن و الدانتيل لونه
برتقالي محمر ، أخضر .

التصميم الثامن



تصميم زهير مراد
شتاء 2017

فست وبنطلون من الليكرا والكريب لونه كافيه ، موف ،
أسود .

التصميم السابع



تصميم المصمم زهير
مراد خريف 2017

فست وبنطلون من الروزالين والليكرا لونه بنى ،
روز ، أبيض .



التصميم العاشر



تصميم المصمم جورج
حبيقة
شئاء 2016

فست وبنطلون من الليجن والليكرا السادة والمقلمة لونه
أبيض ، أسود .

التصميم التاسع



تصميم المصمم جورج
حبيقة خريف 2015

فست وبنطلون من الليجن المحلاة بالتطريز
والشراشيب لونه أخضر ، أصفر كموني .

التصميم الثاني
عشر



تصميم المصمم جورج
حبيقة خريف 2017

فست وبنطلون من الشيفون والكريب لونه أحمر غامق
(نبيتي) ، أصفر مستردة ، اسود .

التصميم الحادي
عشر



تصميم المصمم جورج
حبيقة خريف 2017

فست وبنطلون من الجينز والليجن المحلى
بالتطريز لونه لبنى ، موف .



التصميم الرابع عشر



تصميم المصمم هانى
البحيرى شتاء 2015

فست وتوب وبنطلون من الروزالين والكريب لونه
رمادى ، روز .

التصميم الثالث عشر



تصميم المصمم هانى
البحيرى ربيع 2014

فست وبنطلون من الكريب السادة والمقلمة
والجبردين لونه موف ، اسود .

التصميم السادس
عشر



تصميم المصمم هانى
البحيرى صيف 2018

فست وبنطلون من الكريب والجبردين لونه كافيه ،
اسود ، روز غامق .

التصميم الخامس
عشر



تصميم المصمم هانى
البحيرى شتاء 2017

فست وبنطلون من الليكرا والكتان لونه بنى ،
أصفر كمونى .

ثالثاً : الإجراءات الإحصائية :

1- الإجراءات الإحصائية :

تم حساب معامل الصدق وفيه يتم حساب معاملات الارتباط بين الدرجة الكلية لكل محور من محاور الاستبيان ، وحساب معامل الثبات لمحاور الاستبيان والاستبيان ككل وذلك بطريقتين مختلفتين وهما (طريقة تحليل التباين "ألفا كرونباخ" ، طريقة التجزئة النصفية) .

صدق الاستبيان :

جدول (1) قيم معاملات الارتباط بين الدرجة الكلية لكل محور والدرجة الكلية للاستبيان

المحاور	الارتباط	الدالة
المحور الأول : تحقيق عناصر التصميم	0.921	0.01
المحور الثاني : تحقيق أسس التصميم	0.906	0.01
المحور الثالث : تحقيق الحداثة في التصميم	0.931	0.01
المحور الرابع : نجاح الشكل العام للتصميم	0.935	0.01

يتضح من الجدول أن معاملات الارتباط كلها دالة عند مستوى (0.01) لاقترابها من الواحد الصحيح مما يدل على صدق وتجانس محاور الاستبيان .

الثبات :

جدول (2) قيم معامل الثبات لمحاور الاستبيان

المحاور	Alpha	Split-half
المحور الأول : تحقيق عناصر التصميم	0.848	0.863 - 0.835
المحور الثاني : تحقيق أسس التصميم	0.821	0.843 - 0.795
المحور الثالث : تحقيق الحداثة في التصميم	0.867	0,793 - 0.860
المحور الرابع : نجاح الشكل العام للتصميم	0,874	0.883 - 0,845
الاستبيان ككل	0.814	0.833 - 0.895

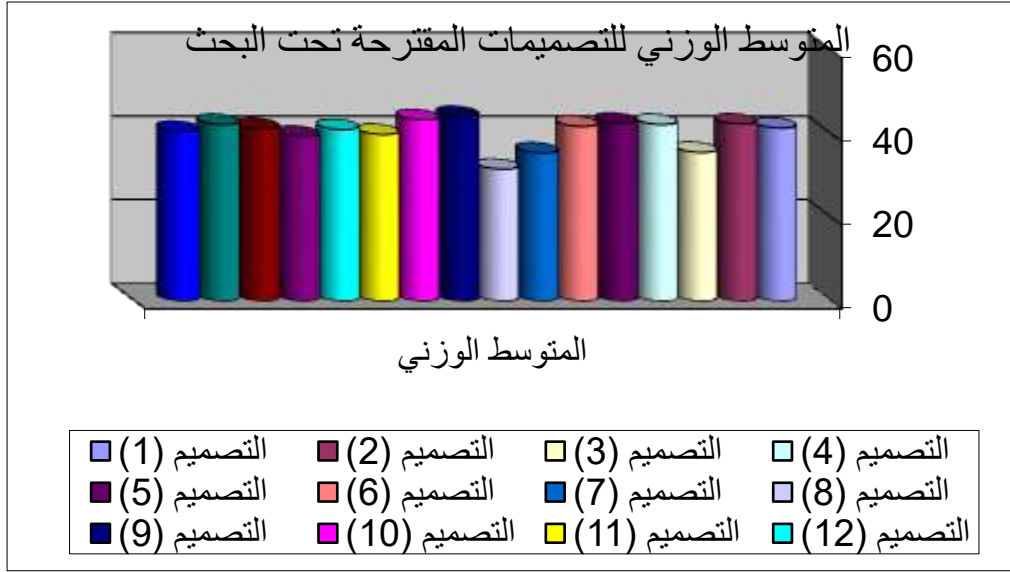
يتضح من الجدول السابق أن جميع قيم معاملات الثبات : معامل ألفا ، التجزئة النصفية ، دالة عند مستوى 0.01 مما يدل على ثبات الاستبيان .

2- المعالجة الإحصائية :

المتوسط الوزني للتصميمات المقترحة تحت البحث وفقا لآراء المحكمين:

جدول (3) المتوسط الوزني للتصميمات المقترحة تحت البحث وفقا لآراء المحكمين.

التصميمات	المحور الأول	المحور الثاني	المحور الثالث	المحور الرابع	المتوسط الوزني
التصميم (1)	41	41.33	41	42.33	41.417
التصميم (2)	42.33	42.83	41.67	42.67	42.375
التصميم (3)	35.67	35.33	36	35.33	35.583
التصميم (4)	41.67	42	42.67	42.67	42.25
التصميم (5)	43	42.83	41.33	43	42.542
التصميم (6)	42	41.17	42.33	41.67	41.792
التصميم (7)	35.67	35.5	35	35.67	35.458
التصميم (8)	31.33	32.67	30.67	31.67	31.583
التصميم (9)	43.67	44.67	44.33	44	44.167
التصميم (10)	43.67	43.17	43	43.67	43.375
التصميم (11)	39.67	39.17	39.67	41	39.875
التصميم (12)	42	41.17	40.33	40.67	41.042
التصميم (13)	39	39.33	38.67	40.67	39.417
التصميم (14)	42.33	41.17	40.67	41	41.292
التصميم (15)	41.67	42	42.67	42.67	42.25
التصميم (16)	39.67	41	41.67	40	40.583



شكل(1) المتوسط الوزني للتصميمات المقترحة تحت البحث

من الجدول (3) والشكل (1) نستنتج أن :

التصميم (9) كان أفضل التصميمات المقترحة بالنسبة للمتوسط الوزني للمحاور الأربعة ، يليه التصميم(10)، ثم التصميم(5)، يليه التصميم(2)، ثم التصميمان (4)،(15) ، يليهما التصميم(6)، ثم التصميم(1)، يليه التصميم(14)، ثم التصميم(12)، يليه التصميم(16)، ثم التصميم(11)، يليه التصميم(13)، ثم التصميم(3)، يليه التصميم(7) ، وأخيرا التصميم(8) حيث كان أقل التصميمات المقترحة بالنسبة للمتوسط الوزني للمحاور الأربعة .

تحقيق الفروض :

الفرض الأول :

توجد فروق ذات دلالة إحصائية بين التصميمات المقترحة من حيث " تحقيق عناصر التصميم " ، وللتحقق من هذا الفرض تم حساب تحليل التباين **One-way Anova** لدراسة متوسط درجات التصميمات المقترحة لتحقيق عناصر التصميم ، كما هو موضح بالجدول التالي .

جدول (4) تحليل التباين لمتوسط درجات التصميمات من حيث تحقيق عناصر التصميم

Sig	F	متوسط المربعات	درجات الحرية	مجموع المربعات	
0.000	44.729	32.661	15	489.917	بين المجموعات
		0.729	32	23.333	داخل المجموعات
			47	513.25	المجموع

يتضح من الجدول (4) أن : قيمة (ف) المحسوبة كانت (44.729) وهي قيمة دالة إحصائية عند مستوى (0.01) مما يدل على وجود فروق معنوية بين التصميمات المقترحة من حيث تحقيق عناصر التصميم .

الفرض الثاني :

توجد فروق ذات دلالة إحصائية بين التصميمات المقترحة من حيث " تحقيق أسس التصميم " ، وللتحقق من هذا الفرض تم حساب تحليل التباين **One-way Anova** لدراسة متوسط درجات التصميمات المقترحة لتحقيق أسس التصميم ، كما هو موضح بالجدول التالي .

جدول (5) تحليل التباين لمتوسط درجات التصميمات من حيث تحقيق أسس التصميم

Sig	F	متوسط المربعات	درجات الحرية	مجموع المربعات	
0.000	61.47	58.5222	15	877.833	بين المجموعات
		0.952	80	76.167	داخل المجموعات
			95	954.00	المجموع

يتضح من الجدول (5) أن : قيمة (ف) المحسوبة كانت (61.47) وهي قيمة دالة إحصائية عند مستوى (0.01) مما يدل على وجود فروق معنوية بين التصميمات المقترحة من حيث تحقيق أسس التصميم .

الفرض الثالث :

توجد فروق ذات دلالة إحصائية بين التصميمات المقترحة من حيث " تحقيق الحداثة في التصميم "، وللتحقق من هذا الفرض تم حساب تحليل التباين **One-way Anova** لدراسة متوسط درجات التصميمات المقترحة لتحقيق الحداثة في التصميم ، كما هو موضح بالجدول التالي .

جدول (6) تحليل التباين لمتوسط درجات التصميمات من حيث تحقيق الحداثة في التصميم

		متوسط المربعات	درجات الحرية	مجموع المربعات	
0.000	38.021	32.476	15	487.146	بين المجموعات
		0,854	32	27.333	داخل المجموعات
			47	514.479	المجموع

يتضح من الجدول (6) أن : قيمة (ف) المحسوبة كانت (38.021) وهي قيمة دالة إحصائية عند مستوى (0.01) مما يدل على وجود فروق معنوية بين التصميمات المقترحة من حيث " تحقيق الحداثة في التصميم " .

4-2-2 الفرض الرابع :

توجد فروق ذات دلالة إحصائية بين التصميمات المقترحة من حيث " نجاح الشكل العام للتصميم " ، وللتحقق من هذا الفرض تم حساب تحليل التباين **One-way Anova** لدراسة متوسط درجات التصميمات المقترحة لنجاح الشكل العام للتصميم ، كما هو موضح بالجدول التالي .

جدول (7) تحليل التباين لمتوسط درجات التصميمات من حيث نجاح الشكل العام للتصميم

		متوسط المربعات	درجات الحرية	مجموع المربعات	
0.000	72.99	31.933	15	479	بين المجموعات
		0.438	32	14	داخل المجموعات
			47	493	المجموع

يتضح من الجدول (7) أن : قيمة (ف) المحسوبة كانت (72.99) وهي قيمة دالة إحصائياً عند مستوى (0.01) مما يدل على وجود فروق معنوية بين التصميمات المقترحة من حيث " نجاح الشكل العام للتصميم " .

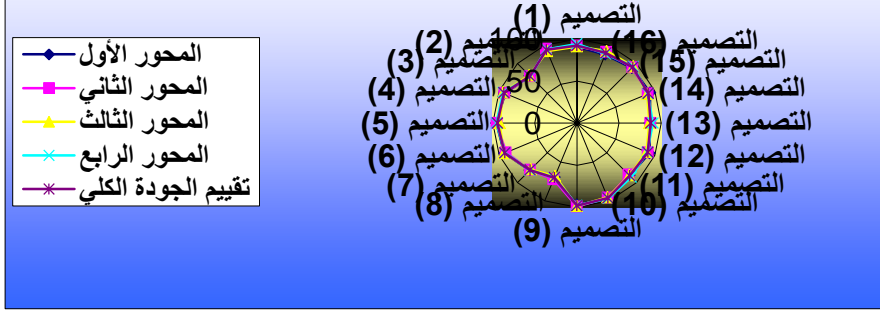
تقييم الجودة الكلية للتصميمات المقترحة تحت الدراسة وفقاً لآراء المحكمين:

وكانت نتائج تقييم الجودة الكلية للتصميمات المقترحة تحت الدراسة موضحة في الجدول التالي.

جدول (8) تقييم الجودة الكلية للتصميمات المقترحة

الترتيب	التقدير	تقييم الجودة الكلي	المحور الرابع	المحور الثالث	المحور الثاني	المحور الأول	التصميمات
7	متميز	92,04	94,07	91,11	91,85	91,11	التصميم (1)
4	متميز	94,17	94,81	92,59	95,19	94,07	التصميم (2)
13	جيد	79,07	78,52	80	78,52	79,26	التصميم (3)
5	متميز	93,89	94,81	94,81	93,33	92,59	التصميم (4)
3	متميز	94,54	95,56	91,85	95,19	95,56	التصميم (5)
6	متميز	92,87	92,59	94,07	91,48	93,33	التصميم (6)
14	جيد	78,8	79,26	77,78	78,89	79,26	التصميم (7)
15	جيد	70,19	70,37	68,15	72,59	69,63	التصميم (8)
1	متميز	98,15	97,78	98,52	99,26	97,04	التصميم (9)
2	متميز	96,39	97,04	95,56	95,93	97,04	التصميم (10)
11	جيد جداً	88,61	91,11	88,15	87,04	88,15	التصميم (11)
9	متميز	91,2	90,37	89,63	91,48	93,33	التصميم (12)
12	جيد جداً	87,59	90,37	85,93	87,41	86,67	التصميم (13)
8	متميز	91,76	91,11	90,37	91,48	94,07	التصميم (14)
5	متميز	93,89	94,81	94,81	93,33	92,59	التصميم (15)
10	متميز	90,19	88,89	92,59	91,11	88,15	التصميم (16)

تقييم الجودة الكلية للتصميمات المقترحة



شكل (2) تقييم الجودة الكلية للتصميمات المقترحة .

من الجدول رقم (8) والشكل البياني رقم (2) نستخلص أن:

- التصميمات (1)،(2)،(4)،(5)،(6)،(9)،(10)،(12)،(14)،(15)،(16) قد حصلت على تقدير متميز .
- التصميمان (11)،(13) قد حصلا على تقدير جيد جداً .
- التصميمات (3)،(7)،(8) قد حصلت على تقدير جيد .
- حصل التصميم التاسع على المركز الأول بتقدير متميز وذلك بمعامل جودة كلي قدره (98.15%) ، حيث حصل في المحور الأول على معامل جودة قدره (97.04%) وحصل في المحور الثاني على معامل جودة قدره (99.26%) ، بينما حصل في المحور الثالث على نفس معامل الجودة قدره (98.52%) ، وحصل في المحور الرابع على معامل الجودة قدره (97.78%) .
- حصل التصميم الثامن على المركز الأخير بتقدير جيد وذلك بمعامل جودة كلي قدره (70.19%) ، حيث حصل في المحور الأول على معامل جودة قدره (69.63%) وحصل في المحور الثاني على معامل جودة قدره (72.59%) ، بينما حصل في المحور الثالث على معامل جودة قدره (68.15%) وحصل في المحور الرابع على معامل الجودة قدره (70.37%) .

مستخلص النتائج :

- 1- توجد فروق ذات دلالة إحصائية بين التصميمات المقترحة من حيث " تحقيق عناصر التصميم " ، حيث كانت قيمة (ف) المحسوبة (44.729) وهي قيمة دالة إحصائيا عند مستوى (0.01) .
- 2- توجد فروق ذات دلالة إحصائية بين التصميمات المقترحة من حيث " تحقيق أسس التصميم " ، حيث كانت قيمة (ف) المحسوبة (61.47) وهي قيمة دالة إحصائيا عند مستوى (0.01) .
- 3- توجد فروق ذات دلالة إحصائية بين التصميمات المقترحة من حيث " تحقيق الحداثة في التصميم " ، حيث كانت قيمة (ف) المحسوبة (38.021) وهي قيمة دالة إحصائيا عند مستوى (0.01) .
- 4- توجد فروق ذات دلالة إحصائية بين التصميمات المقترحة من حيث " نجاح الشكل العام للتصميم " ، حيث كانت قيمة (ف) المحسوبة (72.99) وهي قيمة دالة إحصائيا عند مستوى (0.01) .
- 5- التصميمات (1)،(2)،(4)،(5)،(6)،(9)،(10)،(12)،(14)،(15)،(16) قد حصلت على تقدير متميز .
- 6- التصميمان (11)،(13) قد حصلا على تقدير جيد جدا .
- 7- التصميمات (3)،(7)،(8) قد حصلت على تقدير جيد .
- 8- أن التصميم التاسع كان أكثر التصميمات تحقيقا لمحاور الدراسة حيث حصل على تقدير متميز وذلك بمعامل جودة كلي قدره (98.15%) ، حيث حصل في المحور الأول على معامل جودة قدره (97.04%) وحصل في المحور الثاني على معامل جودة قدره (99.26%) ، بينما حصل في المحور الثالث على نفس معامل الجودة قدره (98.52%) ، وحصل في المحور الرابع على معامل الجودة قدره (97.78%) .
- أن التصميم الثامن كان أقل التصميمات تحقيقا لمحاور الدراسة حيث حصل على تقدير جيد وذلك بمعامل جودة كلي قدره (70.19%) ، حيث حصل في المحور الأول على معامل جودة قدره (69.63%) وحصل في المحور الثاني على معامل جودة قدره (72.59%) ، بينما حصل في المحور الثالث على معامل جودة قدره (68.15%) وحصل في المحور الرابع على معامل الجودة قدره (70.37%) .

التصميمات المنفذة :

التصميم الرابع



التصميم الثالث



التصميم الثاني



التصميم الأول



المراجع

- 1- أحمد سعيد محمود غنيم" تطوير إدارة عمليات التصميم فى صناعة الملابس الجاهزة " رسالة دكتوراة غير منشورة - كلية الفنون التطبيقية - جامعة حلوان 2006م .
- 2- أسهمان إسماعيل محمد النجار " تأثير اختلاف بعض التراكيب البنائية والتصميم على خواص الأداء الوظيفى لملابس السهرة للسيدات " رسالة دكتوراة غير منشورة - كلية الاقتصاد المنزلى - جامعة المنوفية 2006م .
- 3- السيدة خيرى عفيفى النحراوى " مواصفة إسترشادية للملابس الخارجية للفتيات فى المرحلة الجامعية ببعض محافظات الوجه البحرى " رسالة ماجستير غير منشورة - كلية الاقتصاد المنزلى - جامعة المنوفية 2007م .
- 4- أميرة حسن إبراهيم إبراهيم إبراهيم " كيفية الاستفادة من مزج مدرستى كريستيان ديور وفالنتينو جارفانى فى عمل أزياء تناسب فتيات المرحلة الجامعية - رسالة ماجستير غير منشورة - كلية الاقتصاد المنزلى - جامعة المنوفية 2012م .

- 5- تحية كامل حسين " الأزياء لغة كل عصر " دار المعارف ، القاهرة ، 2001م .
- 6- رحاب عادل شاكر الفيشاوى " دراسة لبعض الأساليب الزخرفية لإثراء القيم الجمالية لملابس السهرة المصنعة من الأقمشة الحريرية " رسالة دكتوراة غير منشورة - كلية الاقتصاد المنزلى - جامعة المنوفية 2010 م .
- 7- زينب عبد الحفيظ فرغلى " الملابس الخارجية للمرأة- دار الفكر العربى- الطبعة الأولى 2006 م
- 8- سامر أحمد حمدى " استحداث تصميمات مقتبسة من الزخارف الهندية والفن السريالى لإثراء القيمة الجمالية للأقمشة والتصميمات الملبسية " رسالة ماجستير غير منشورة - كلية الاقتصاد المنزلى - جامعة المنوفية 2010 م .
- 9- سحر على زغول على " فاعلية برنامج مقترح فى تصميم الأزياء العربية " رسالة ماجستير غير منشورة - كلية الاقتصاد المنزلى - جامعة حلوان 2002م .
- 10- _____ " فاعلية استخدام الفيديو التعليمى فى تنمية المفاهيم و المهارات الأساسية فى تصميم أزياء النساء لدى طلاب قسم الملابس والنسيج " رسالة دكتوراة غير منشورة - كلية الاقتصاد المنزلى - جامعة حلوان 2006 م .
- 11- سحر كمال محمود فودة " تأثير اختلاف بعض الأساليب التطبيقية فى التشكيل على المانيكان على مقاييس الجودة لبعض أجزاء ملابس السهرة " رسالة ماجستير غير منشورة - كلية الاقتصاد المنزلى - جامعة المنوفية 2007م .
- 12- شيماء حمدى السيد مصطفى أبو العزم " الاستفادة من الفرو الصناعى فى إثراء القيمة الجمالية والوظيفية لملابس السيدات " رسالة ماجستير غير منشورة - كلية الاقتصاد المنزلى - جامعة المنوفية 2015 م .
- 13- صفاء حلمى السيد " الشخصيات الإسطورية فى التراث المصرى كمصدر للإلهام فى تصميم ملابس الأطفال سن (4-8) سنوات " رسالة ماجستير غير منشورة - كلية الاقتصاد المنزلى - جامعة المنوفية 2010م .
- 14- عبير راغب الأتربى ابراهيم " الاستفادة من مدرستى كريستيان ديور وكالفين كلاين لتصميم أزياء تناسب المرأة المصرية " رسالة ماجستير غير منشورة - كلية التربية النوعية - جامعة المنصورة 2008 م .

- 15- عبير رفاعى محمد شعبان سحالى " الاستفادة من الدمج بين فنون الخداع البصرى وبعض أعمال مصممي الأزياء العالمية لابتكار تصميمات طباعية تصلح لملابس السيدات " رسالة ماجستير غير منشورة - كلية الاقتصاد المنزلى - جامعة المنوفية 2014.
- 16- عمرو جمال الدين حسونة " الأزياء التقليدية المغربية كمصدر للتصميم والتشكيل على المانيكان " رسالة دكتوراه غير منشورة - كلية الاقتصاد المنزلى - جامعة حلوان 2003 م .
- 17- فاطمة أحمد الشافعى محمد " الإقتباس من بعض عناصر البيئة الطبيعية لتصميم وتنفيذ بعض ملابس السهرة للمحجبات " رسالة ماجستير غير منشورة - كلية الاقتصاد المنزلى - جامعة المنوفية 2011 م .
- 18- محمد أحمد عمر محمود " العلاقة بين تصميم الأزياء والاتجاهات الفنية خلال القرن العشرين " رسالة دكتوراه غير منشورة - كلية الفنون التطبيقية - جامعة حلوان 2009 م .
- 19- مروة أبوبكر عبد الرازق " القيم الجمالية والتشكيلية لبعض الكتابات المصرية القديمة والإفادة منها في إثراء جماليات تصميم الملابس الخارجية للسيدات " رسالة ماجستير غير منشورة - كلية الاقتصاد المنزلى - جامعة المنوفية 2007 م .
- 20- ميرفت مناع ابراهيم " تنمية الوعى الجمالى لدى طفل المرحلة الأولى للتعليم من خلال المعالجات الجرافيكية للرسوم فى الكتاب المدرسى " رسالة دكتوراه غير منشورة - كلية التربية الفنية - جامعة حلوان 2003 م .
- 21- يسرى معوض عيسى أحمد " قواعد وأسس تصميم الأزياء " الطبعة الأولى ، عالم الكتب " Couture The Great Fashion On Designers " O Hora Georgina - 22- 2001 م .
- " Thom & Hudson , London , 1999.
- 23-<http://mawdoo3.com/>
- 24-<http://ar.orientpalms.com/Georges-Hobeika-6748>
- 25-<http://www.almrsl.com>
- 26-<http://www.hawaa.com>
- 27-<https://ar.wikipedia.org/wiki/>
- 28-<https://www.layalina.com/>

ملحق (1)

استمارة استبيان لتحكيم التصميّات المقترحة للمتخصّصين

تحية طيبة وبعد ،،،،،

تقوم الدارسة بعمل دراسة بعنوان " الاستفادة من تصميّات بعض المصمّين العرب العالميين في إثراء القيم الجمالية لملايس السيدات " استكمالا لمتطلبات الحصول على درجة الدكتوراة وتعرض الدارسة مجموعة من التصميّات الخاصة بملايس السيدات مستوحاة من تصميّات المصمّين العرب العالميين وتتشرف هيئة الاشراف والباحثة أن تستعين بخبرة سيادتكم في الحكم على هذه التصميّات الموجودة بين يدي سيادتكم والمرجو من سيادتكم تقييم هذه التصميّات المعروضة وذلك بوضع علامة (✓) أمام إحدى الخانات التالية (مناسب ، مناسب إلى حد ما ، غير مناسب) .

وتفضلوا بقبول فائق الاحترام

الباحثة

رندا حسن على حسن

- الاسم :
- الوظيفة :
- الكلية :
- الجامعة :

استمارة التحكيم

م	المحاور	تصميم (1)			تصميم (2)			تصميم (3)			تصميم (4)		
		مناسب	ك	غير مناسب	مناسب	ك	غير مناسب	مناسب	ك	غير مناسب	مناسب	ك	غير مناسب
1	اولاً) عناصر التصميم :- ملاءمة الخطوط البنائية للتصميم.												
2	ملاءمة الخامات المقترحة لتنفيذ التصميم .												
3	التوافق اللوني لمساحات التصميم.												
4	ثانياً) اسس التصميم :- توفر عنصر الوحدة والترابط بين عناصر التصميم .												
5	تحقيق السيطرة والتركيز داخل التصميم .												
6	الانسجام بين عناصر التصميم .												
7	تحقيق الإيقاع والحركة داخل التصميم .												
8	تحقيق التوازن بين عناصر التصميم .												
9	توفر عنصر النسبة والتناسب للمساحات داخل التصميم .												
10	ثالثاً) حداثة التصميم :- احتواء التصميم على أفكار جديدة مستحدثة.												
11	احتواء التصميم على قيم جمالية وفنية .												
12	تناسب خطوط والوان التصميم مع الموضة.												
13	رابعا) الشكل العام للتصميم الترابط بين عناصر تصميم الموديل .												
14	ملاءمة تصميم الموديل للذوق المصرى.												
15	تحقيق الأصالة والطلاقة فى التصميم .												

ملحق (2) استمارة بأسماء الأساتذة المحكمين ووظائفهم

الاسم	الوظيفة	الكلية	الجامعة
ا.د/ نجلاء محمد طعيمة	أستاذة ووكيل الكلية لشئون خدمة المجتمع سابقا	الفنون التطبيقية	دمياط
ا.د/ أحمد السيد الطحان	أستاذة بقسم الملابس والنسيج	الفنون التطبيقية	دمياط
ا.د/ رشدى على أحمد عيد	أستاذة ووكيل الكلية للدراسات العليا والبحوث	الاقتصاد المنزلى	المنوفية
ا.د/ أشرف محمود أحمد هاشم	أستاذة النسيج والملابس	الاقتصاد المنزلى	المنوفية
ا.د / هدى محمد سامى غازى	أستاذة تصميم الأزياء	الاقتصاد المنزلى	المنوفية
ا.د / رشا عبد الرحمن النحاس	أستاذة تكنولوجيا الملابس	الاقتصاد المنزلى	المنوفية
ا.م.د/نشوى محمد نبيل الشافعى	أستاذة مساعد بقسم الملابس والنسيج	الفنون التطبيقية	دمياط
ا.م.د/ رانيا حسنى هيكل	أستاذة مساعد تصميم الأزياء	الاقتصاد المنزلى	المنوفية
ا.م.د/ عزه عبد العليم سرحان	استاذة مساعد بقسم الملابس والنسيج	التربية النوعية	دمياط
ا.م.د/ عبدالله عبد المنعم حسين	أستاذة مساعد بقسم الملابس والنسيج	الاقتصاد المنزلى	المنوفية
ا.م.د/ رضور مصطفى رجب	استاذة مساعد بقسم الملابس والنسيج	التربية النوعية	دمياط
ا.م.د/ رباب طاهر عبد اللطيف	استاذة مساعد بقسم الملابس والنسيج	التربية النوعية	دمياط
د/ هاله عثمان العلمى	مدرسة بقسم الملابس والنسيج	التربية النوعية	دمياط
د/ صافيناز محمد النبوى محمد	مدرسة بقسم الملابس والنسيج	الاقتصاد المنزلى	المنوفية
د/ زينب محمد محمود	مدرسة بقسم الملابس والنسيج	الاقتصاد المنزلى	المنوفية

Take advantage of the designs of some designers in the Arab world to enrich the aesthetic values of the ladies wear

*Nashaat Nasr El-Refaey **Medhat Mohammed Mahmmoud Morsy ***Randa Hassan Ali Hassan

* professor , department of clothing and textile –faculty of home economics- monofiya university.

** professor , department of clothing and textile –faculty of home economics- monofiya university.

***master of clothing and textile –faculty of home economics- monofiya university.

Abstract :

The research is about the possibility of benefiting from the designs of arab designers in enriching the aesthetic values of women's clothing by creating designs of clothing borrowed from some arab designs in order to add aesthetic value to women's clothing suitable for wearing in different periods ; such as morning , afternoon and evening . there fore , the study carried out (16) proposed designs by using photoshop program which was arbitrated by (15) professors specialized in clothing and textile , also these data were analyzed statistically and extracted results , and the results have resulted the success of designs in raising the aesthetic value of the ladies clothes , also the designs No .(9,10,5and 2) obtained the highest relative averages and accordingly these designs were actualiy implement .